

## Instruções de utilização de arquivo em formato SQL para seleção dos dados da COVID-19 utilizando o TabWin

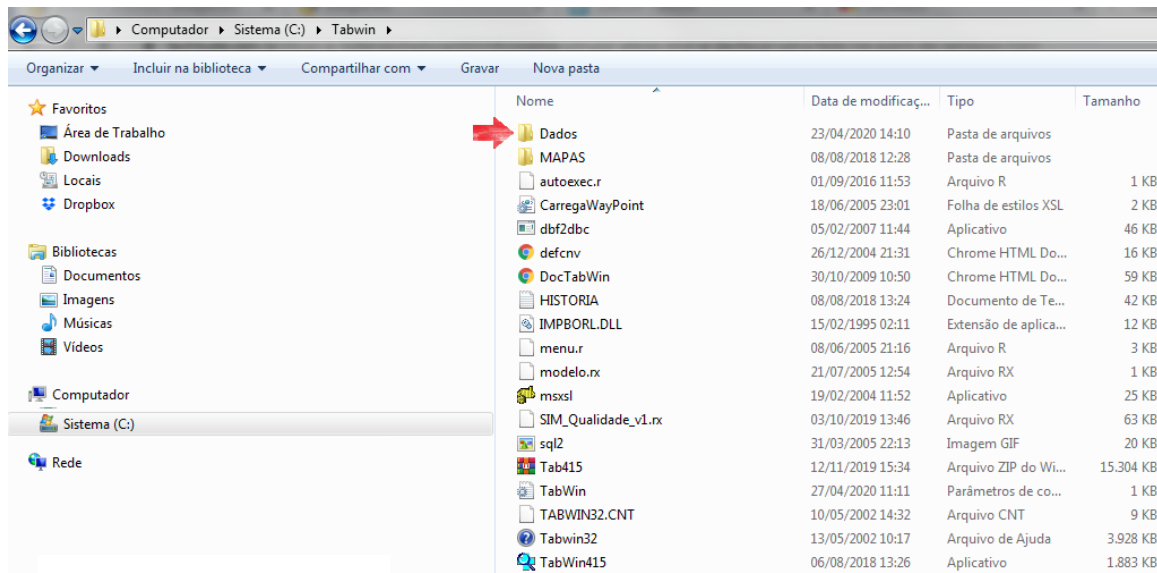
Este documento tem como objetivo orientar gestores do Sistemas de Informação sobre Mortalidade, a extrair somente os registros da COVID-19 existentes no rol de registros de mortalidade exportados pelo módulo Importa x Exporta do SIM, por meio do programa Tab para Windows – TabWin, utilizando arquivo SQL.

Este passo a passo está disponível também em vídeo aula e pode ser acessado no link: <https://www.youtube.com/watch?v=7cfpCoHvSSU>

A. Como preparar o tabwin para utilizar os arquivos SQL?

*Passo A1. Criar pasta Dados:*

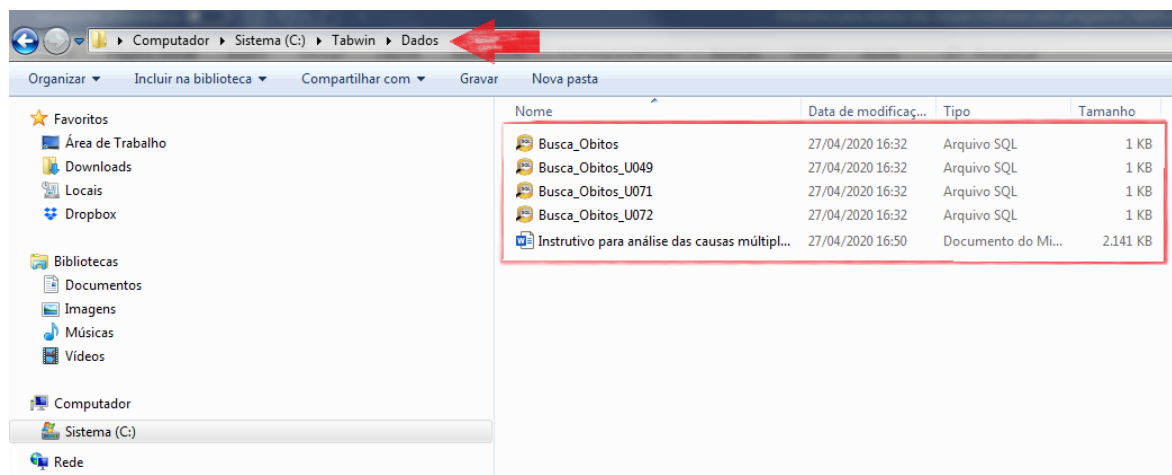
Passo A1.1 No diretório “C:\Tabwin” onde está instalado o programa tabwin, crie uma pasta chamada “Dados”.



OBS: Caso não tenha algum dos programas tabwin ou BDE instalado, acesse o site <http://www2.datasus.gov.br/DATASUS/index.php?area=060805&item=3> para download e instalação.

Nome	Tamanho (Kb)	Descrição
<a href="#">Tab415.zip</a>	14.648	Versão 4.15 do Tab para Windows Veja as Instruções de <a href="#">Instalação e Operação</a>
<a href="#">TabWin.pdf</a>	1.342	Manual do TabWin, em formato PDF (139 páginas) - versão imprimível do arquivo de ajuda.
<a href="#">TabHelpHtm.zip</a>	1.743	Arquivo de ajuda do TabWin, em formato HTML. Descompacte este arquivo para o diretório de sua preferência e acesse a partir do arquivo tabwin32.htm.
<a href="#">bdeinst.zip</a>	3.571	Arquivo de instalação do BDE - motor de banco de dados da Borland, necessário para acessar bancos de dados relacionais. Veja as <a href="#">instruções</a> .
<a href="#">VERDBF.zip</a>	518	Programa VerDBF, versão 1.73. Este programa é um visualizador de arquivos no padrão DBF, com funções adicionais de pesquisa, indexação e alteração de dados. Para instalá-lo, descompacte o arquivo, de preferência no mesmo diretório de instalação do TabWin. Veja a ajuda do VerDBF para maiores detalhes (arquivo VerDBF.HLP, constante do pacote VERDBF.ZIP). Nota: A partir da versão 3.0 em diante, a maior parte das funções do VerDBF estão incorporadas ao TabWin, através do menu Arquivo/Ver arquivo .DBF. O VerDBF não está mais sendo mantido.

**Passo A1.2** Acesso o link <http://svs.aids.gov.br/dantps/cgiae/sim/tabulacao/> análise-das-causas-múltiplas-COVID, realize o download do arquivo SQL\_COVID.zip. Extraia os arquivos e salve na pasta “C:\Tabwin\Dados”, criada no passo A1.1.



### Atenção!

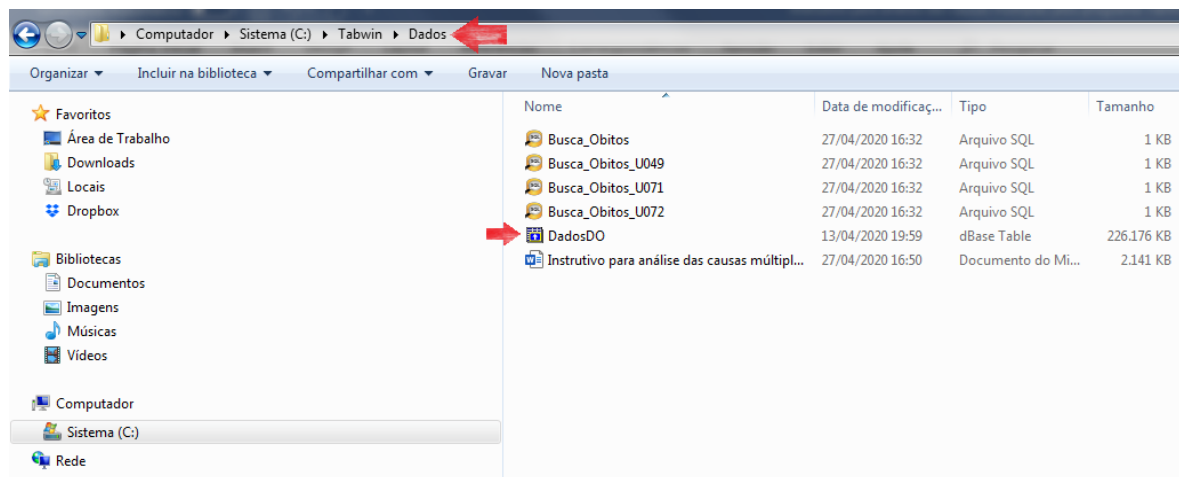
O arquivo SQL\_COVID.zip é composto por:

- ✓ Instrutivo para análise das causas múltiplas pelo programa TabWin utilizando arquivo em formato SQL;
- ✓ **Busca\_Obitos.SQL:**
  - lista os óbitos com causa básica B34.2 e nas linhas ou atestado os códigos U07.1, U07.2 ou com U04.9 na causa básica, nas linhas ou atestado
- ✓ **Busca\_Obitos\_U049.SQL:**
  - lista os óbitos com causa básica U04.9 e nas linhas ou atestado o código U04.9
- ✓ **Busca\_Obitos\_U071.SQL:**
  - lista os óbitos com causa básica B34.2 e nas linhas ou atestado o código U07.1
- ✓ **Busca\_Obitos\_U072.SQL**
  - lista os óbitos com causa básica B34.2 e nas linhas ou atestado o código U07.2

B. Como preparo registros de mortalidade extraídos pelo módulo Importa x Exporta do SIM?


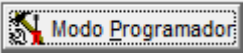
*Passo B1. Arquivo .DBF para análise de dados*

Passo B1.1 Após a extração de dados pelo módulo Importa x Exporta do SIM, copiar o arquivo resultante DO.DBF para a pasta “C:\Tabwin\Dados” e renomear o arquivo para “DadosDO”

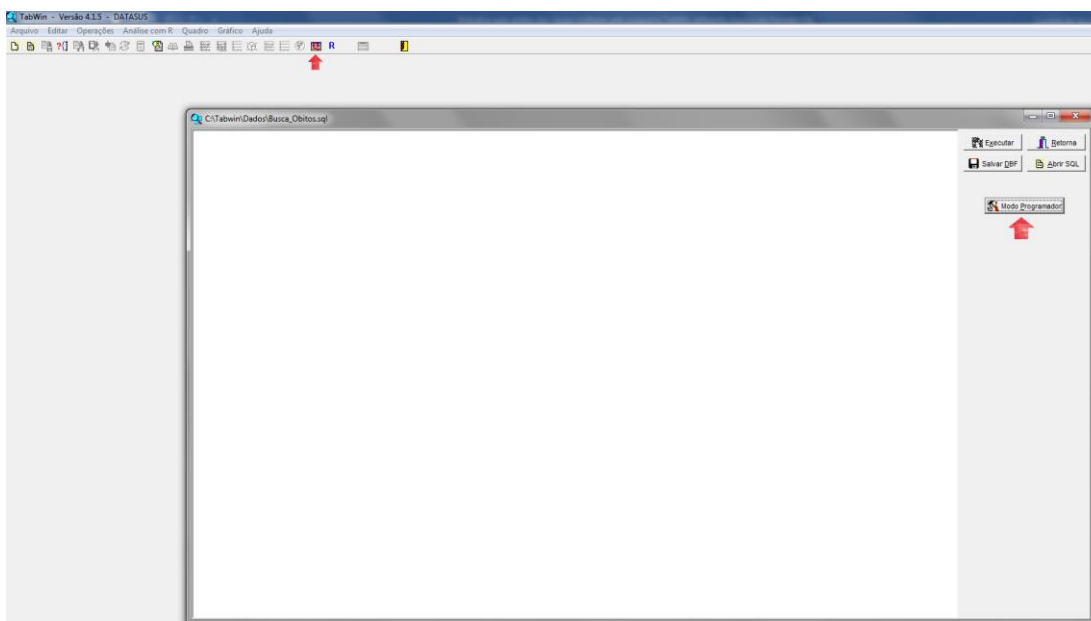


C. Como extrair dados para análise do COVID-19 a partir do Tabwin?

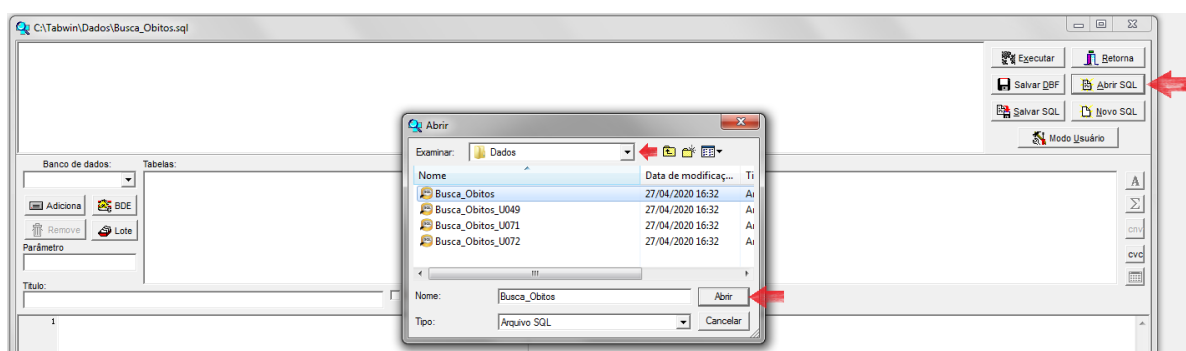
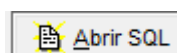
*Passo C1. Utilizando arquivo DBF*

Passo C1.1 Abra o tabwin e clique no ícone “consulta SQL” , em seguida clique em “modo programador” .

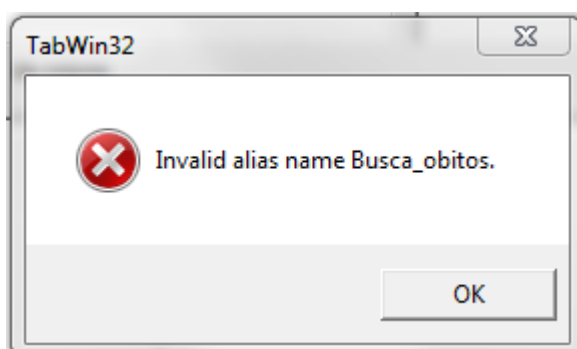
OBS: Este ícone apenas estará disponível somente quando o BDE estiver instalado.

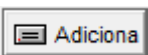


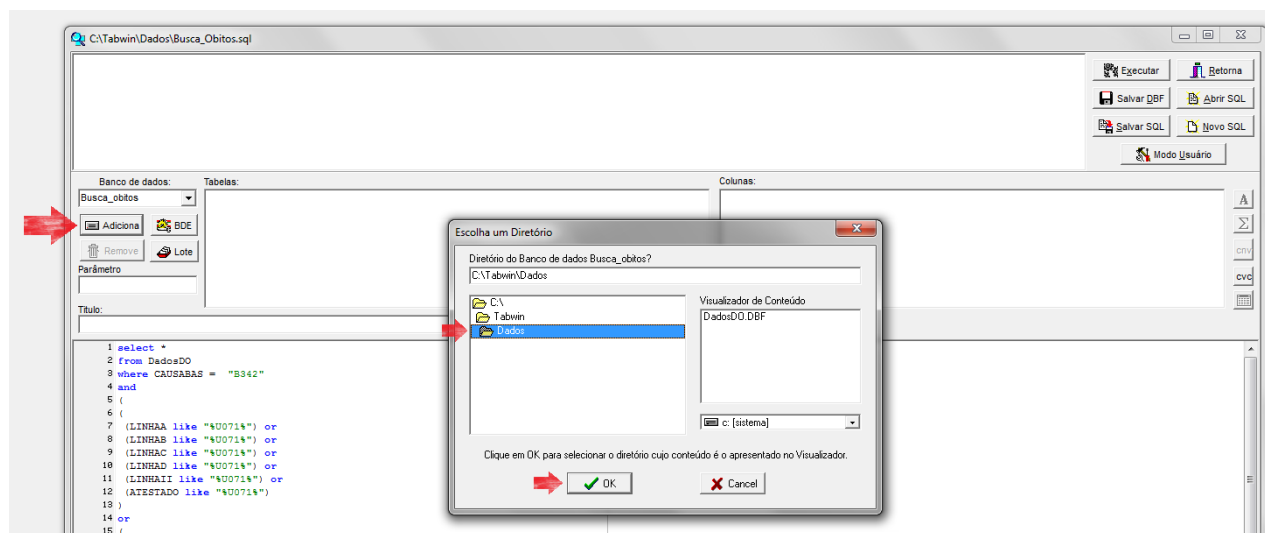
Passo C.1.2 Posteriormente, clicar em “abrir consulta SQL existente”  
Selecione o SQL que deseja obter informações e clique em abrir

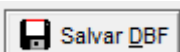
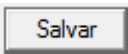


Na primeira vez que acessar estes SQLs o sistema apresentará um erro, clique em OK e prossiga



Passo C.1.3. Em seguida, selecione o seu arquivo para recorte clicando em “Adiciona” , selecionando a pasta “C:\Tabwin\Dados\DadosDO” e clique em OK. A partir da segunda execução, o sistema irá buscar os dados na pasta indicada, e este passo não será mais necessário.



Passo C.1.4. Clique em “salvar DBF” , e informe um nome para o arquivo de saída e clique em “salvar” .

Será salvo um arquivo .DBF com os casos com causa básica B34.2 e as especificidade conforme arquivo SQL selecionado no diretório indicado no passo C.1.3.



**Concluído.**